

# Инструкция по эксплуатации программного обеспечения Xflight для управления полетом и контроля БПЛА

Инструкция по установке экземпляра программного обеспечения, предоставленного для проведения экспертной проверки.

Программное обеспечение находится по адресу ...

При открытии сайта по адресу выше, у вас откроется начальная страница с настройками сайта Xflight (рисунок 1).

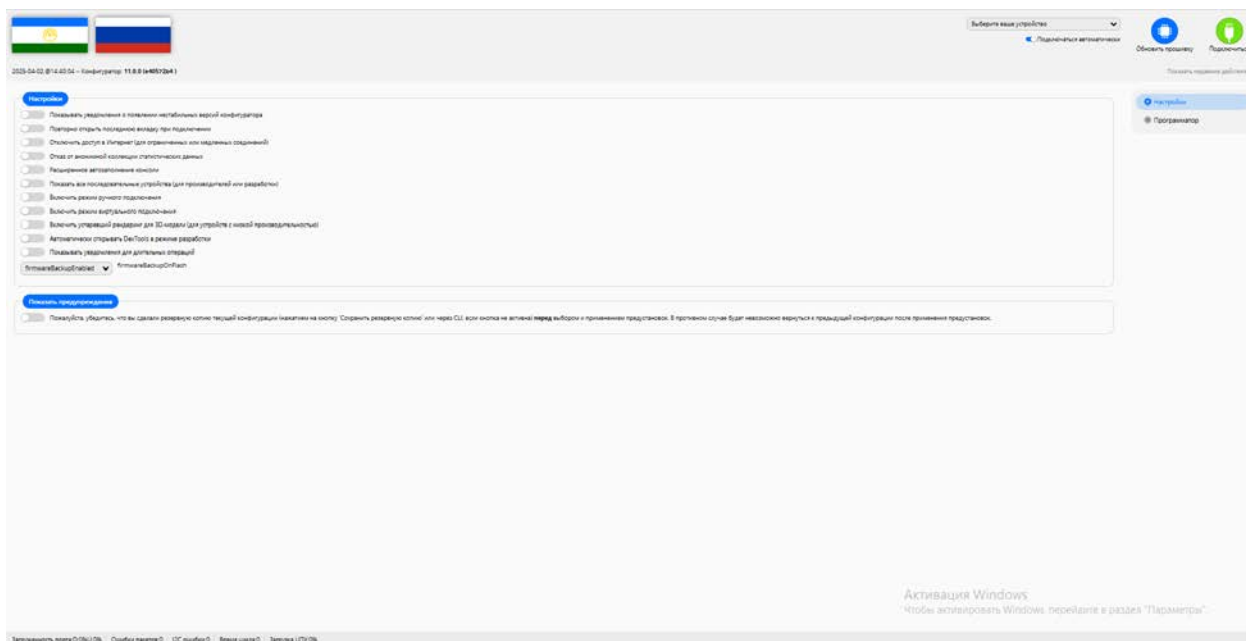


Рисунок 1.

2. С неё есть возможность открыть вкладку 'Программатор' на котором можно включить режим эксперта, а также загрузить прошивку в

полетный контроллер (рисунок 2).

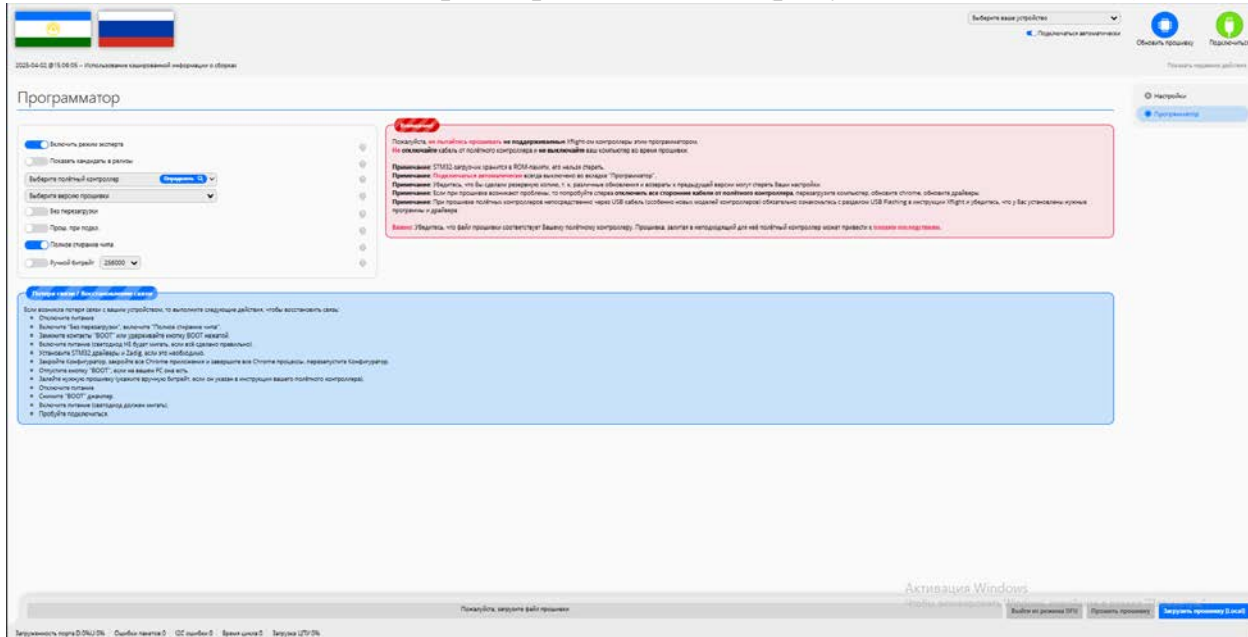


Рисунок 2.

3. Также при подключении контроллера через USB порт , можно нажать на кнопку ‘Подключиться’ и перейти в режим настроек контроллера.

При переходе в этот режим автоматически открывается вкладка ‘Быстрая настройка’, на которой можно откалибровать акселерометр, изменить формат видео, переназначить моторы, изменить направление моторов, изменить значения Видеопередатчика, а также сохранить нынешнюю прошивку или же загрузить новую (Рисунок 3).

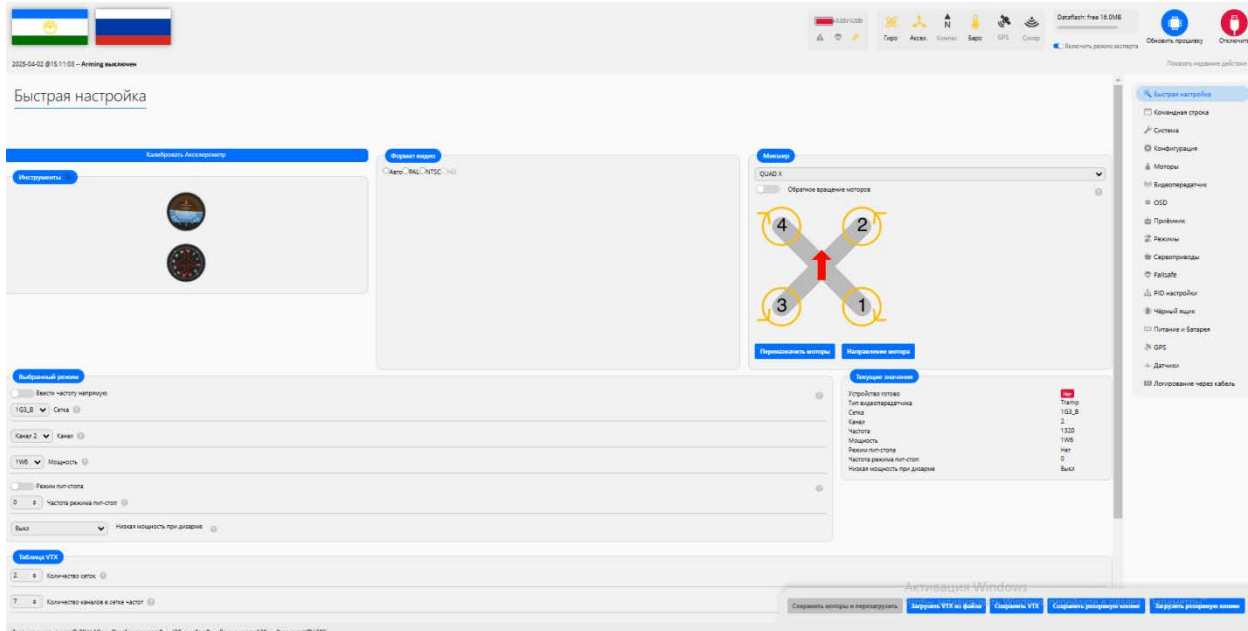


Рисунок 3.

4. Переходя на вкладку Командная строка мы можем вписать консольные команды для изменения конфигурации контроллера (Рисунок 4).

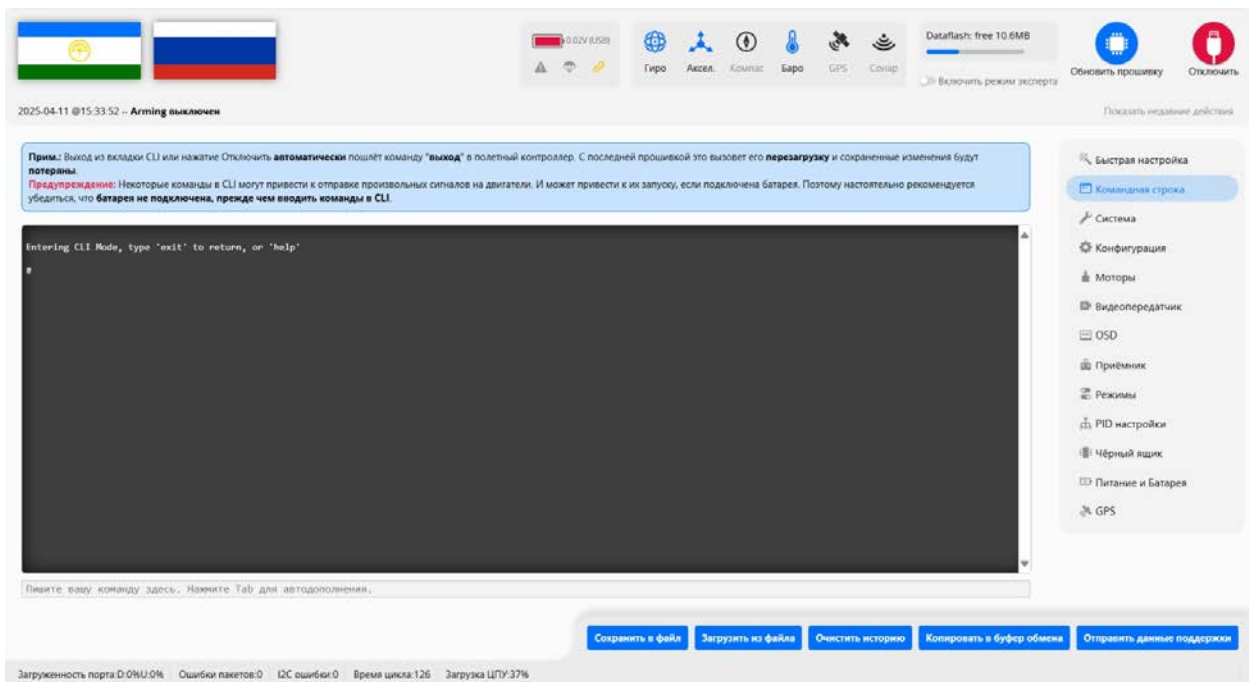


Рисунок 4.

5. Переходя на вкладку ‘Система’ есть возможности откалибровать акселерометр, калибровать магнитометр (Рисунок 5).

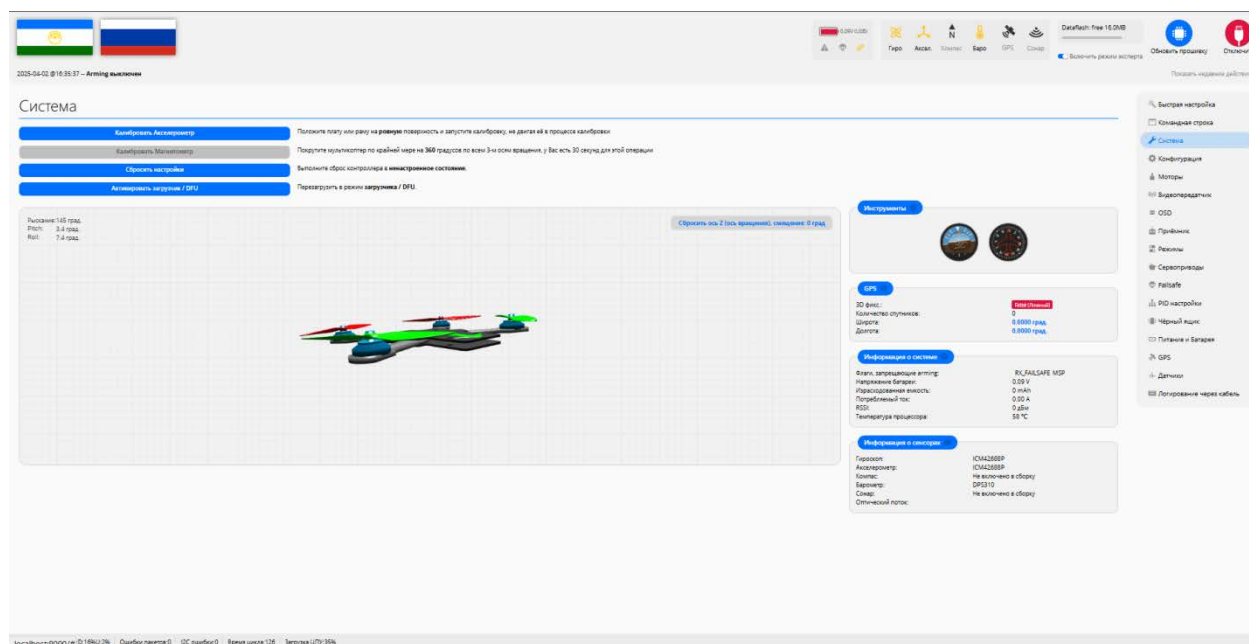


Рисунок 5.

6. Переходя на вкладку 'Конфигурация' вы можете изменить Персональные и другие настройки (Рисунок 6).

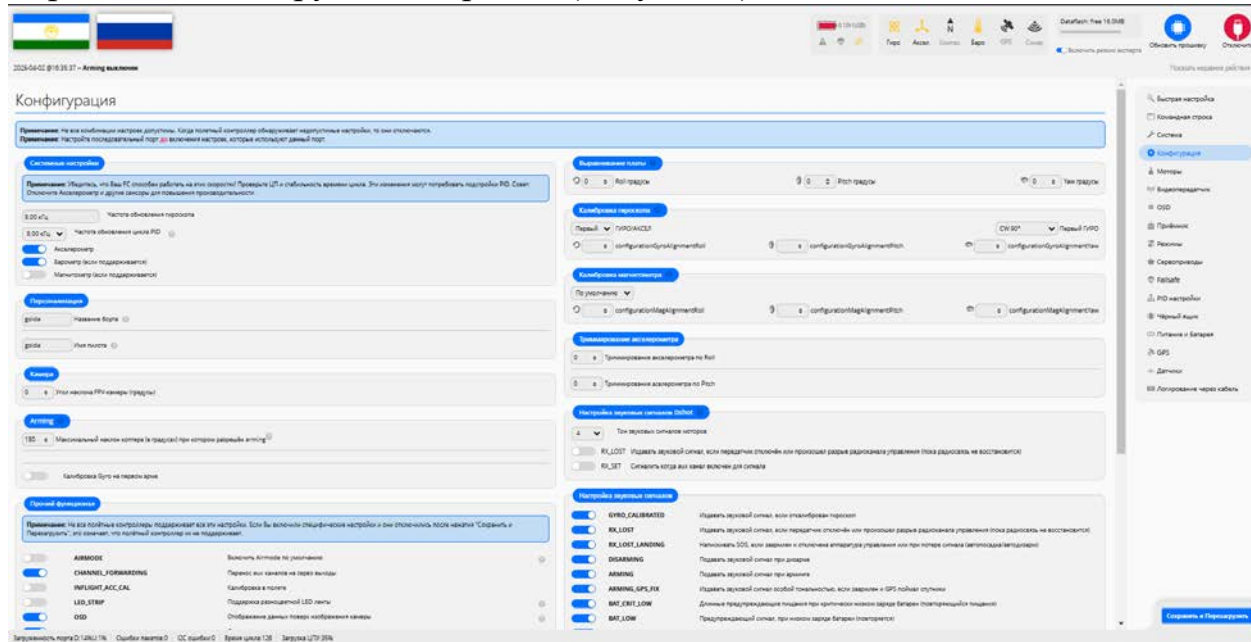


Рисунок 6.

7. Переходя на вкладку 'Моторы', видно основную информацию по моторам и редактировать (Рисунок 7).

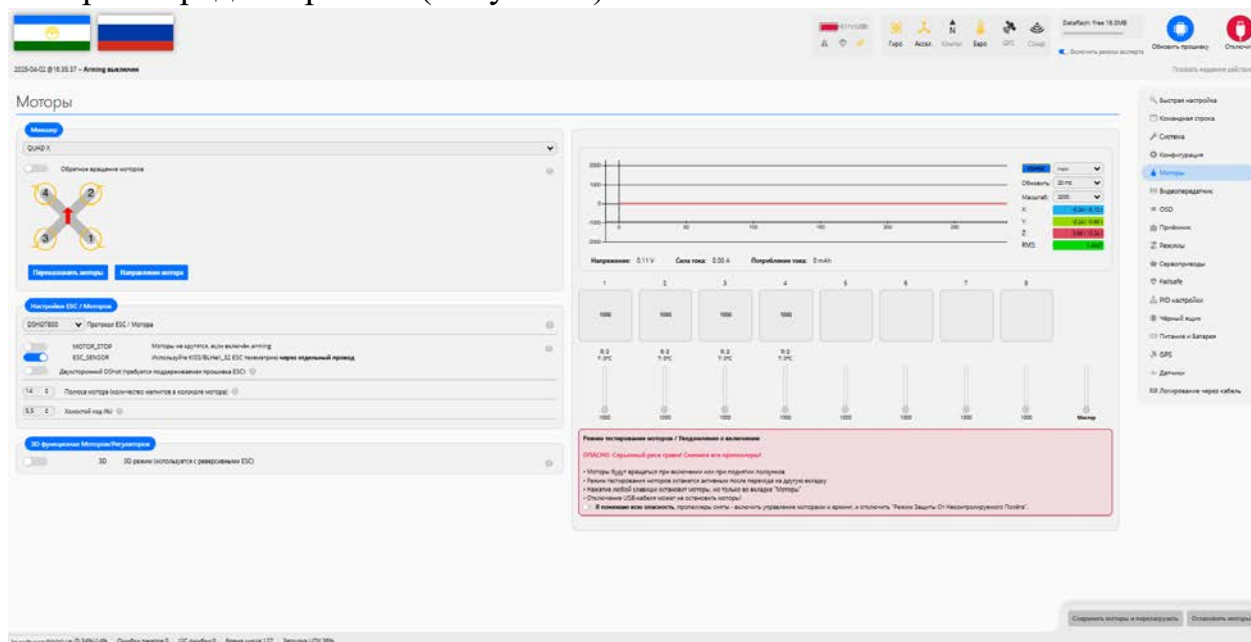


Рисунок 7.

8. Переходя на вкладку ‘Видеопередатчик’ можно изменить настройки видеопередатчика (Рисунок 8).

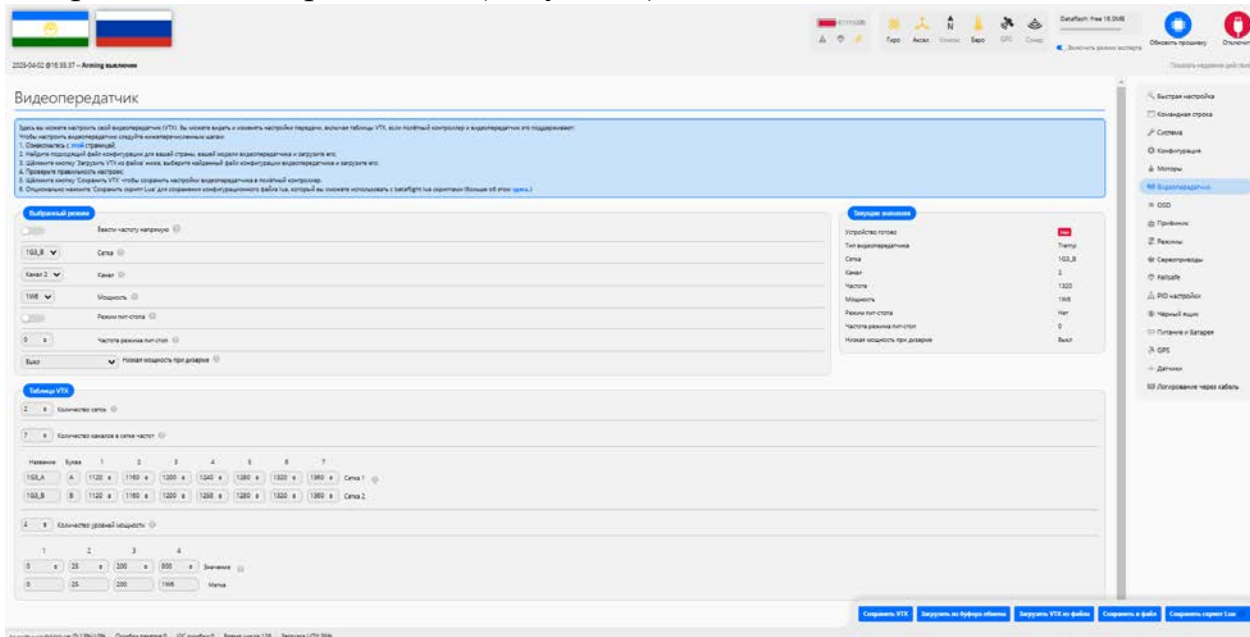


Рисунок 8.

9. Переходя на вкладку ‘OSD’ можно настраивать Формат видео и другие настройки отображения (Рисунок 9).

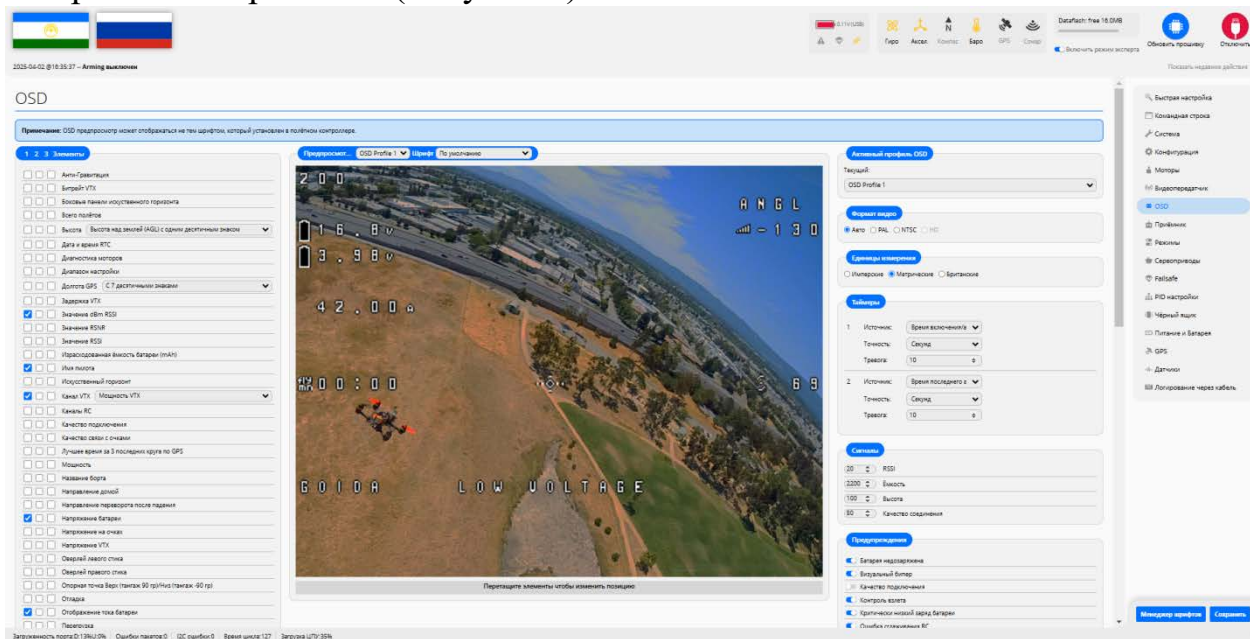


Рисунок 9.

10. На вкладке 'Приемник' можно настроить каналы передачи данных (Рисунок 10).

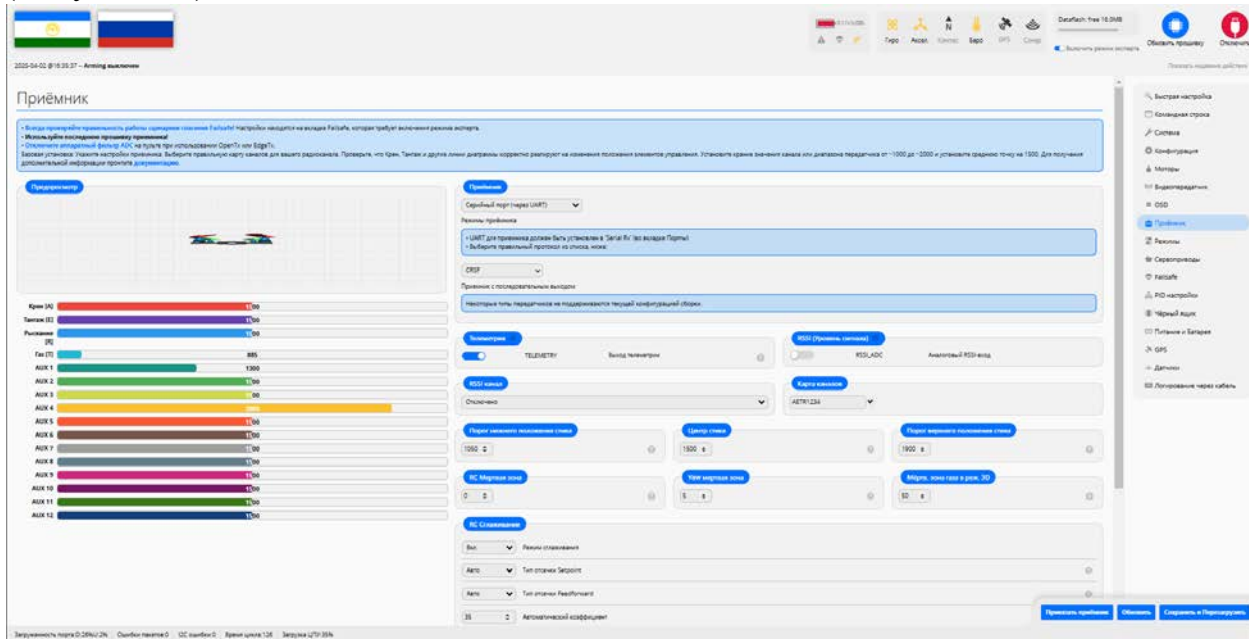


Рисунок 10.

11. На вкладке 'Режимы' можно настроить режимы, используя комбинацию диапазонов (Рисунок 11).

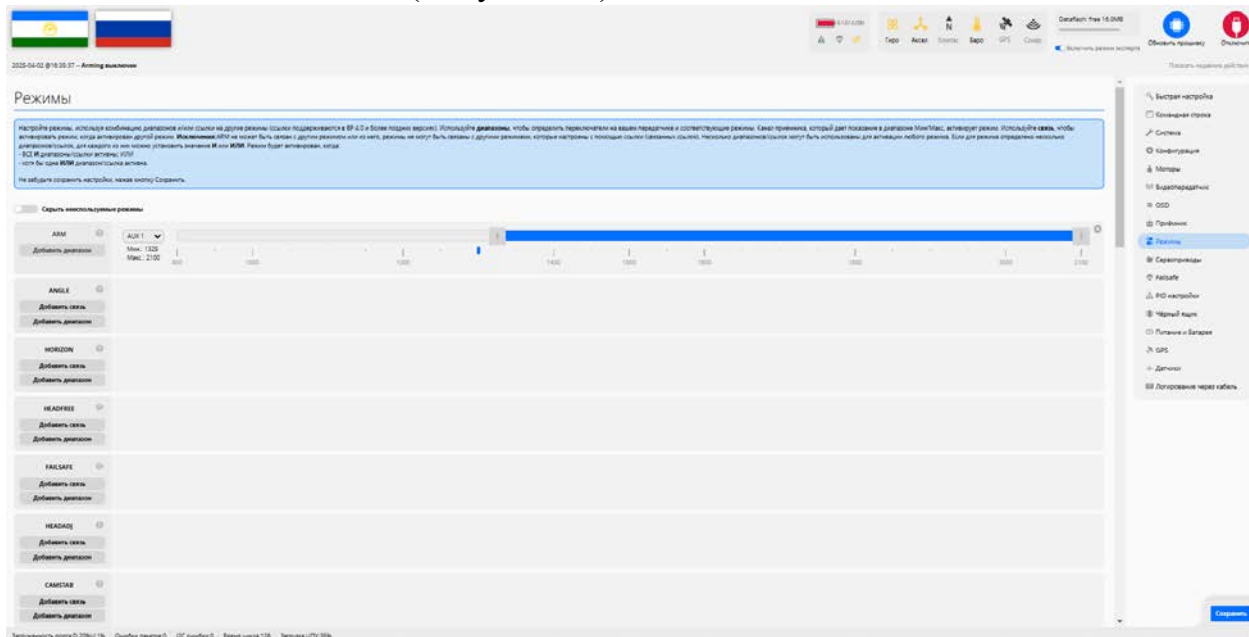


Рисунок 11.

12. На вкладке ‘Сервоприводы’ можно изменить настройки сервоприводов (Рисунок 12).

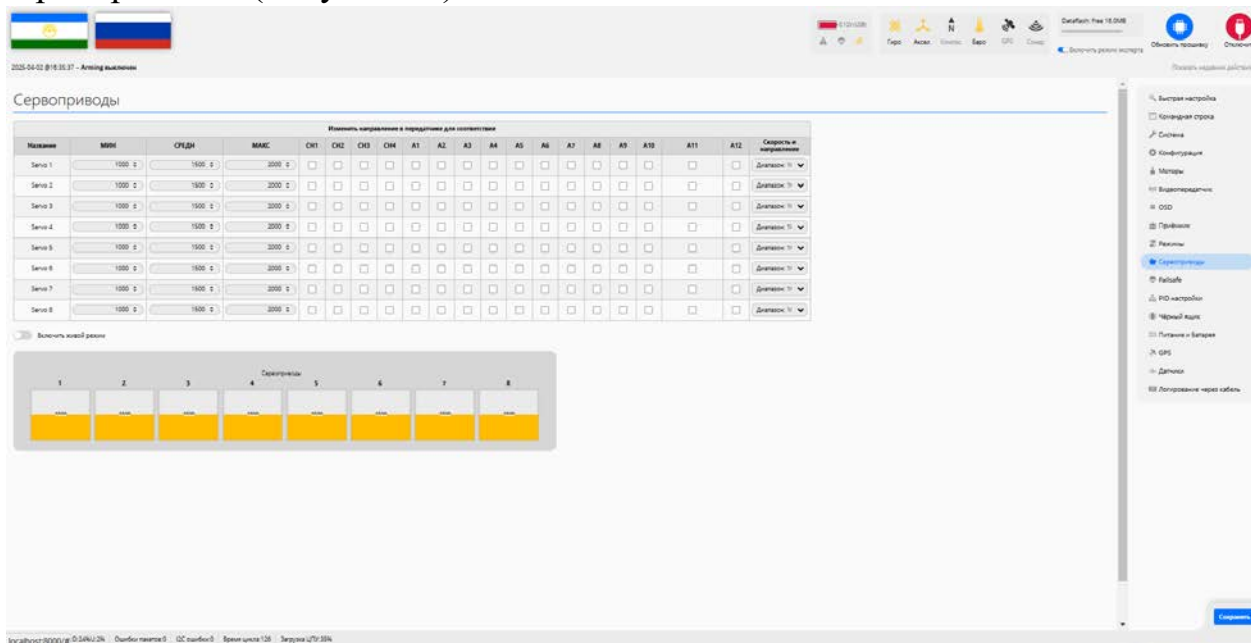


Рисунок 12.

13. На вкладке ‘Failsave’ можно настроить действия при потере сигнала (Рисунок 13).

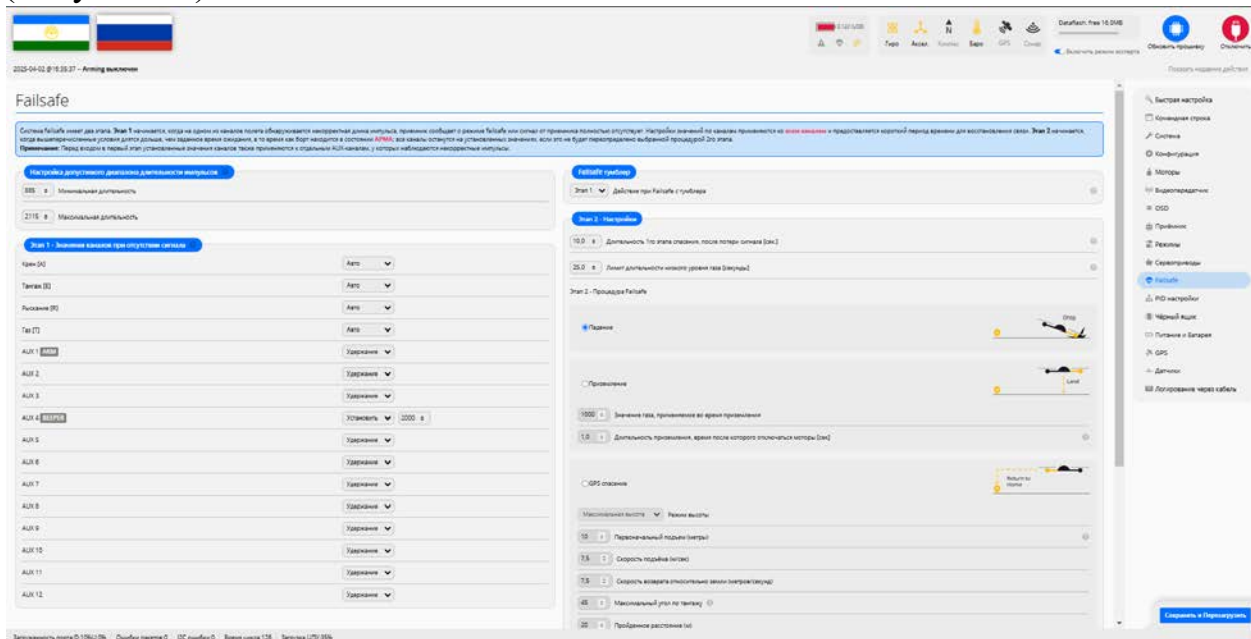


Рисунок 13.

14. На вкладке 'PID настройки' есть возможность настройки PID профиля, gate профиля, настройка фильтров (Рисунок 14).

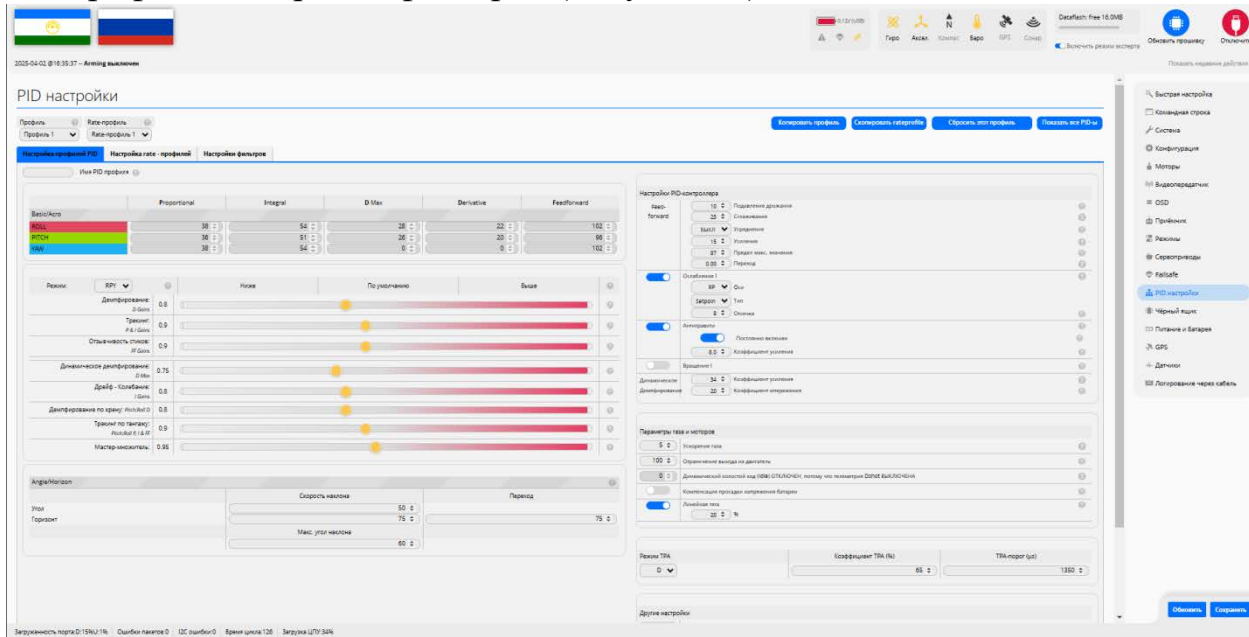


Рисунок 14.

15. На вкладке 'Черный ящик' настройки черного ящика (Рисунок 15).

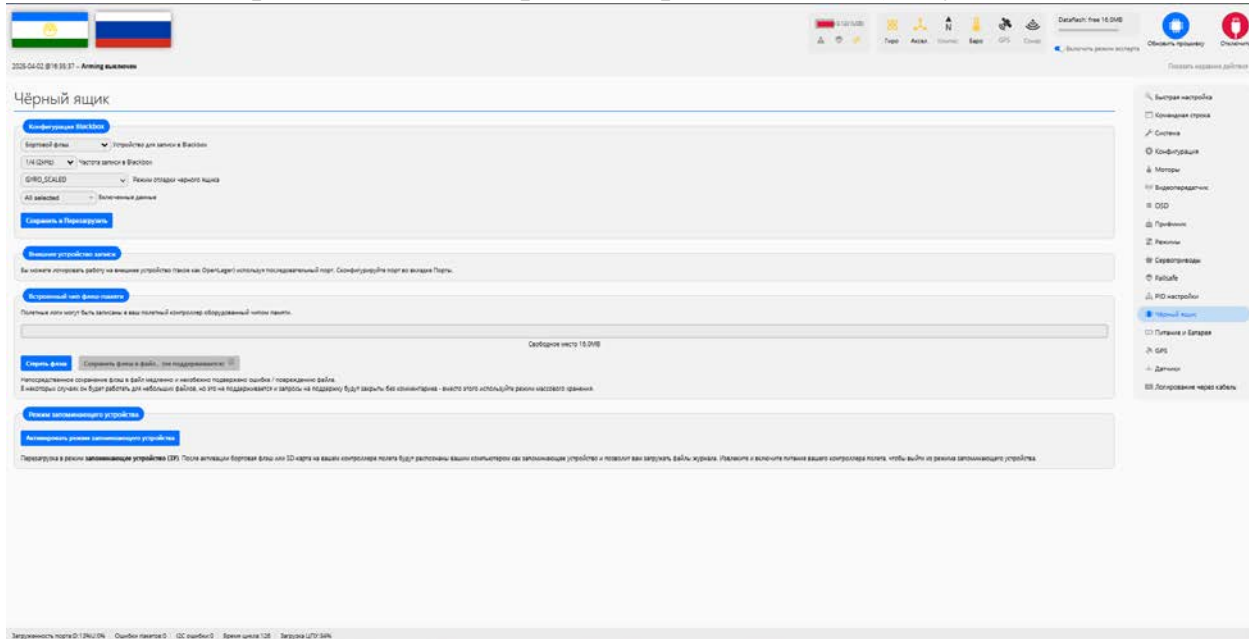


Рисунок 15.



16. На вкладке 'Питание и Батарея' находятся настройки питания и батареи (Рисунок 16).

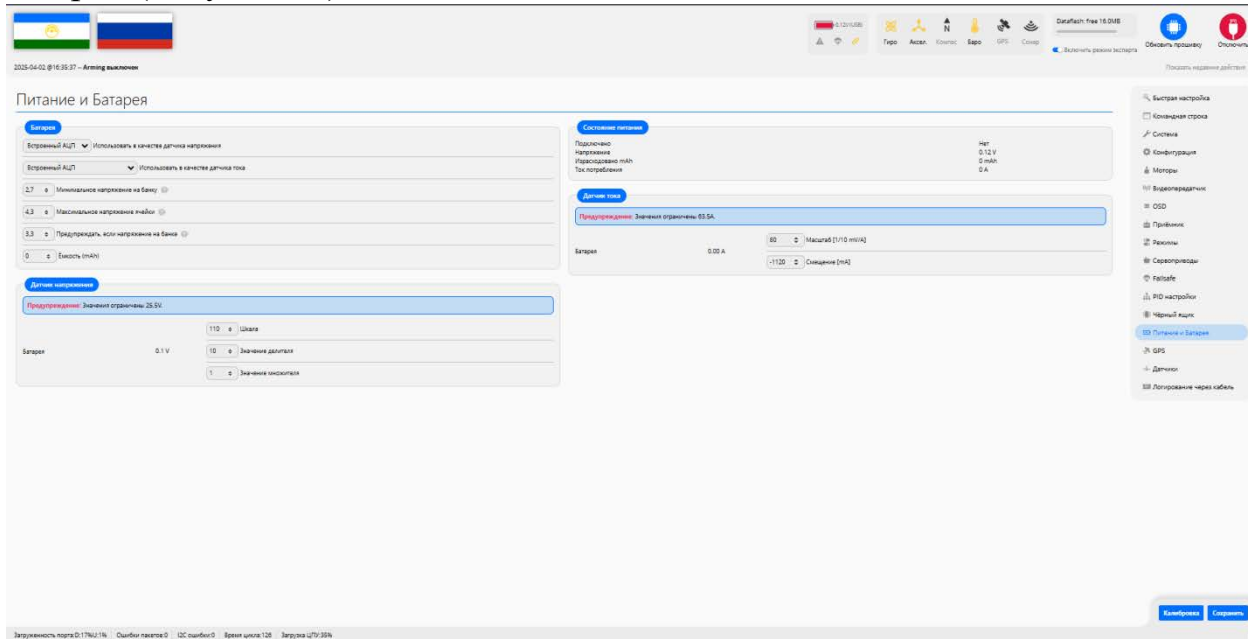


Рисунок 16.

17. На вкладке 'GPS' можно смотреть и изменять настройки GPS (Рисунок 17).

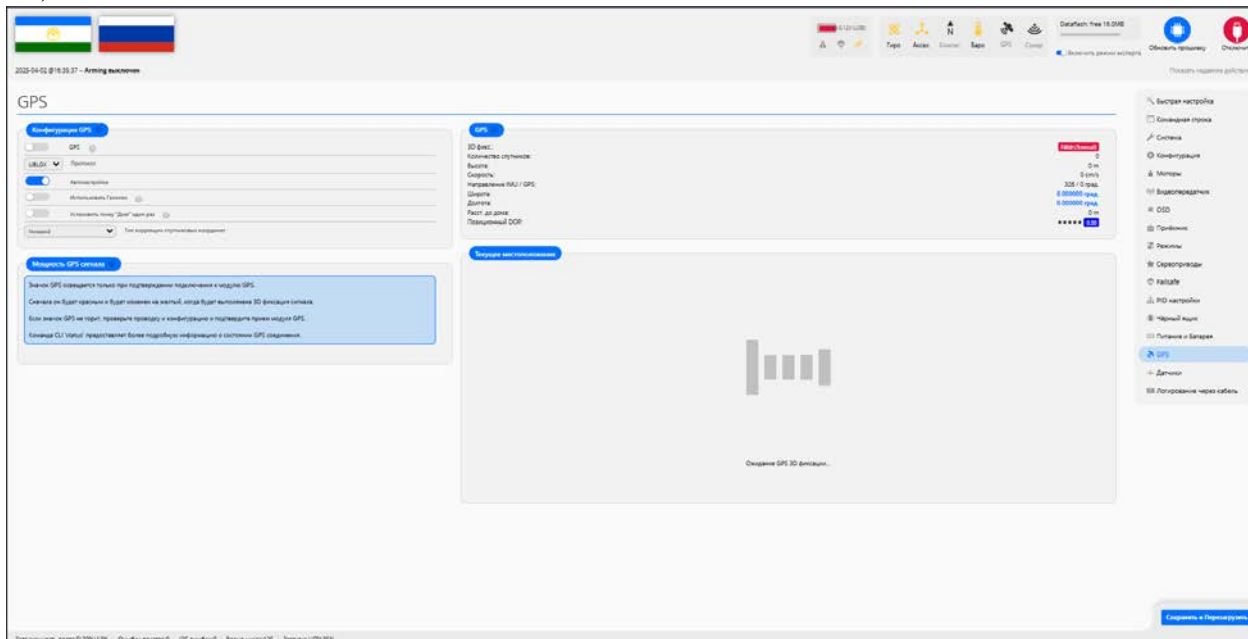


Рисунок 17.

18. На вкладке 'Датчики' можно посмотреть показатели различных датчиков (Рисунок 18).

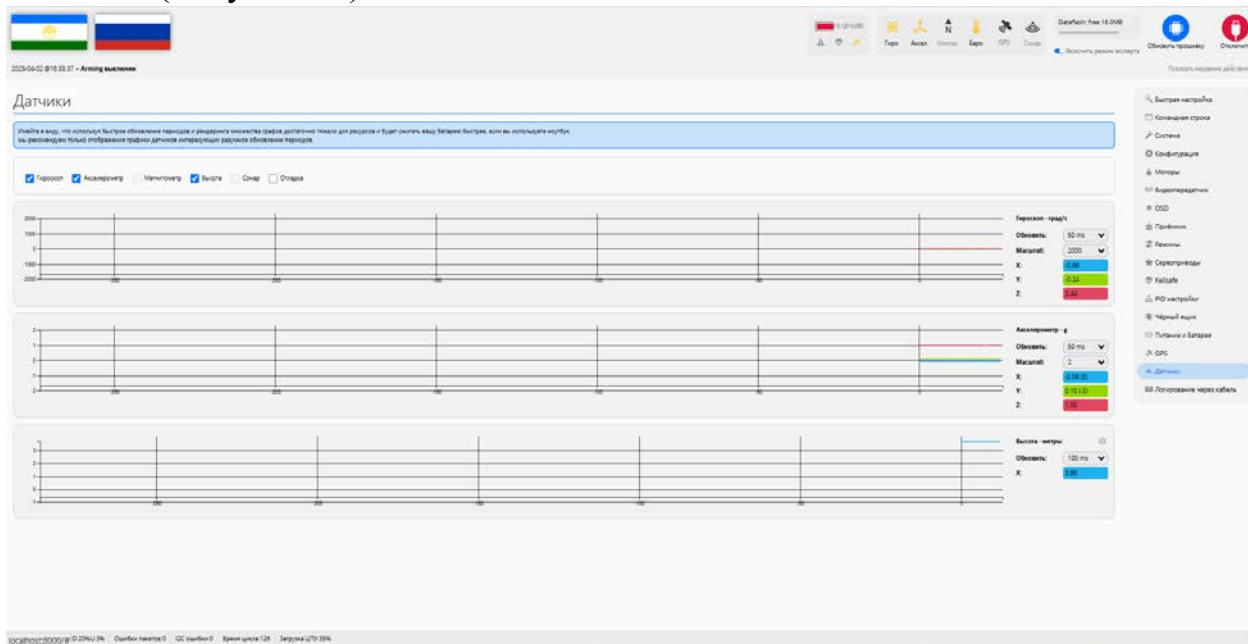


Рисунок 18.

19. На вкладке 'Логирование через кабель', где можно выбрать сэмплы, информация которых сохранится в файл (Рисунок 19).

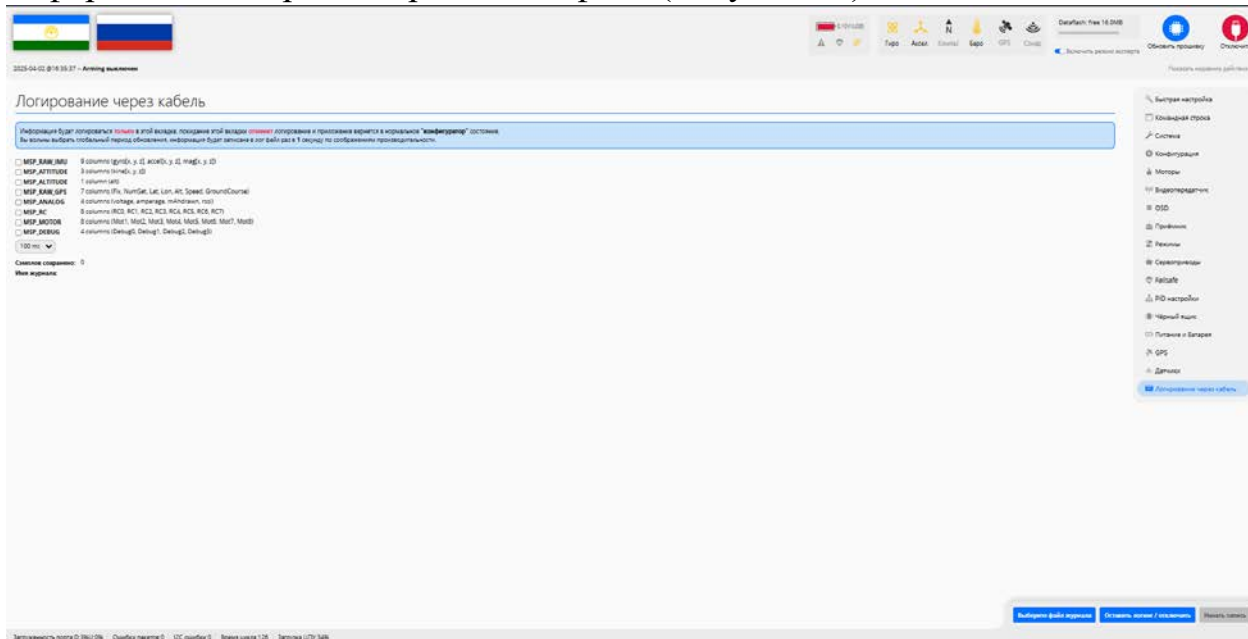


Рисунок 19.